

Hitchcock a la De la Iglesia: utilizando la comedia negra para darle toque al suspenso

From Hitchcock to De la Iglesia: using black comedy to add touch to suspense

Gonzalo Castañeda¹, Sandra Concha², Pamela Gutiérrez³, Ángel Ramírez⁴, Martín Ramírez⁵

Resumen

Desde su revelación como director de películas hasta la actualidad, Alfred Hitchcock, el maestro del suspenso, ha sido considerado uno de los mejores de la historia del cine. Idolatrado y respetado por muchos, algunos claman que es imposible igualar su estilo. Sin embargo, aquellos que lo aman y admiran (fílmicamente hablando) intentan referenciarlo en sus películas. Tal es el caso del actualmente renombrado director español Álex de la Iglesia, quien en sus películas *Crimen perfecto*, *La comunidad* y *El día de la bestia* muestra numerosos componentes propios del cine de Hitchcock.

Abstract

From his revelation as a filmmaker to the present day, Alfred Hitchcock, the master of suspense, is one of the best film directors in history. Idolized and respected by many, some people claim that it is impossible to match their style. However, those who love and admire him (filmically speaking) reference him in his films. This is the case of the renowned spanish filmmaker Álex de la Iglesia, who offers several components of Hitchcock's cinema in some of his movies: *Crimen perfecto*, *La comunidad* and *El día de la bestia*.

Palabras clave

Alfred Hitchcock; Álex de la Iglesia; suspenso; comedia negra; tradición fílmica

Key words

Alfred Hitchcock; Álex de la Iglesia; suspense; black comedy; film tradition

1. Universidad Peruana de Ciencias Aplicadas, Programa Académico de Comunicación Audiovisual y Medios Interactivos, e-mail: galocasta@gmail.com
2. Universidad Peruana de Ciencias Aplicadas, Programa Académico de Comunicación Audiovisual y Medios Interactivos, e-mail: statiana.c@gmail.com
3. Universidad Peruana de Ciencias Aplicadas, Programa Académico de Comunicación Audiovisual y Medios Interactivos, e-mail: pamelagg24@gmail.com
4. Universidad Peruana de Ciencias Aplicadas, Programa Académico de Comunicación Audiovisual y Medios Interactivos, e-mail: angelramirezperu@gmail.com
5. Universidad Peruana de Ciencias Aplicadas, Programa Académico de Comunicación Audiovisual y Medios Interactivos, e-mail: maraha04@gmail.com

Citar como:
Castañeda, G., Concha, S., Gutiérrez, P., Ramírez, A., Ramírez, M. (2012). Hitchcock a la De la Iglesia: utilizando la comedia negra para darle toque al suspenso. *CineScrúpulos*, 1(1), 5-10.
DOI: <https://doi.org/10.19083/cinescrupulos.v1i1.1282>



Recibido:
22 de noviembre de 2012
Aceptado:
25 de enero de 2013
Publicado:
11 de marzo de 2013

6

En "Rope" (Hitchcock, 1948), la obsesión de Brandon y de Philipp es cometer el crimen perfecto: asesinar a su amigo y luego esconder el cadáver en un baúl ubicado en el lugar donde cenarán con otras personas más tarde, como un "aderezo extra" a su ego.

• ¡Herejes! Así nos llamarían muchos fanáticos dogmáticos del director británico por decir que un cineasta tan satírico y divertido como De la Iglesia pudiera tener elementos "hitchcockianos" en sus películas. No obstante, tras estudiar y contrastar filmes de ambos directores, podemos llegar a la conclusión de que existen referencias de Alfred Hitchcock en las películas de Álex de la Iglesia.

• Hitchcock suele ocultar detalles importantes en sus películas, como la verdadera identidad de Madeleine en "Vertigo" (Hitchcock, 1958) o cuando en "Psycho" (Hitchcock, 1960) la hermana y el novio de la chica van a la posada sin saber que el asesino de Janet (Norman Bates) sigue ahí. También se muestra esto en "Rope" (Hitchcock, 1948), donde Brandon y Philipp deben esconder el cadáver delante de sus invitados. Esto se da mucho, a su vez, en las películas de Álex de la Iglesia. En "Crimen Ferpecto" (De la Iglesia, 2004), Rafael debe evitar que se descubra el cadáver de su jefe o, peor aún, que descubran que él lo asesinó. En "La Comunidad" (De la Iglesia, 2000), la protagonista oculta el dinero de la policía y de la comunidad. En el caso de "El Día de la Bestia" (De la Iglesia, 1995), el sacerdote debe descubrir el lugar oculto en el que nacerá el anticristo sacrificando su alma en el proceso.

• En segundo lugar, hay un tema de obsesión que es muy explícito en las películas de Hitchcock. Así, en "Vertigo" (Hitchcock, 1958) Scottie se obsesiona con la esposa de su amigo a tal punto que termina atrapado en su propio pasado cuando supuestamente Madeleine muere. Esta obsesión llegará a su máximo esplendor cuando conozca a Judy Barton (una mujer muy parecida a la difunta Madeleine) y, en su obsesión por traer de vuelta a Madeleine, transforme a Judy radicalmente para que se vea exactamente igual a la mujer que él conoció (aunque luego se sabrá que era la misma Madeleine). En "Psycho" (Hitchcock, 1960) Norman Bates se obsesiona con su madre al punto de aislarse en el Motel Bates y en sí mismo. Respecto a "Rope" (Hitchcock, 1948), la obsesión de Brandon y de Philipp es cometer el crimen perfecto: asesinar a su amigo y luego esconder el cadáver en un baúl ubicado en el lugar donde cenarán con otras personas más tarde, como un "aderezo extra" a su ego.

• Este tema se ve reflejado también en las películas de Álex de la Iglesia. En "Crimen Ferpecto" (De la Iglesia, 2004), Lourdes se obsesiona con Rafael a tal punto que lo chantajea y lo trata como su esclavo, amenazándolo con delatar su crimen en cualquier momento. Sin embargo, Rafael también se obsesiona con algo: matar a Lourdes sin dejar evidencia, llegando a ver muchas películas sobre el tema para preparar el homicidio. En "La Comunidad" (De la Iglesia, 2000) hay una clara obsesión por parte de los vecinos hacia el dinero que la protagonista consigue del ingeniero muerto, a tal punto de poner a Julia en la situación de no poder escapar del edificio con el dinero, o peor, de ni siquiera poder salir viva del edificio. En "El



Alfred Hitchcock.

Día de la Bestia” (De la Iglesia, 1995), la obsesión es del sacerdote por encontrar el lugar donde nacerá el anticristo, llegando al punto de hacer el mal sin remordimientos, convenciendo a José María y al profesor Cavan para que lo acompañen en su búsqueda.

SUEÑO ALUCINANTE

El siguiente punto trata sobre el factor psicológico en Hitchcock. En “Vertigo” (Hitchcock, 1958), Scottie sufre alucinaciones con una “muerta” (Madeleine) y termina internado en un hospital psiquiátrico, tras lo cual se recupera al cabo de unos meses. En adición, le tiene miedo a las alturas (acrofobia), lo que será determinante en toda la película ya que será el motivo por el que dimite de su posición en la policía y de que no pueda alcanzar

En “Vertigo” (Hitchcock, 1958), Scottie sufre alucinaciones con una “muerta” (Madeleine) y termina internado en un hospital psiquiátrico, tras lo cual se recupera al cabo de unos meses. En adición, le tiene miedo a las alturas (acrofobia), lo que será determinante en toda la película, ya que será éste el motivo por el que dimita de su posición en la policía y de que no pueda alcanzar a Madeleine en la torre de la Iglesia para impedir que se suicide.

En “El Día de la Bestia” (De la Iglesia, 1995), el suspenso se sustenta en que sabemos el día en que nacerá el anticristo pero no el lugar exacto, y esta situación se alarga durante toda la película.

• a Madeleine en la torre de la Iglesia para impedir que se suicide. En cuanto a “Psycho” (Hitchcock, 1960), el tema psicológico se nota en la enfermedad mental de Norman Bates, quien sufre trastorno de doble personalidad: la propia que es débil y la dominante de su “madre” que le hace matar a cualquier mujer que se le acerque. En “Rope” (Hitchcock, 1948), Brandon y Philipp sufren un problema psicológico debido a que creen firmemente que matar a alguien es como un arte y, por lo tanto, es un derecho solo para las “mentes superiores”.

• Este factor resalta en Álex de la Iglesia, sobre todo en “Crimen Ferpecto” (De la Iglesia, 2004) cuando Rafael comienza a sufrir alucinaciones con su jefe muerto quien le pide que mate a Lourdes como medida preventiva, actuando como su conciencia tal y como pasa en “Psycho” (Hitchcock, 1960), donde Norman Bates es empujado a matar -bajo la personalidad de su madre- a Marion Crane y al detective privado. También se puede apreciar una insinuación de trastornos psicológicos en “El Día de la Bestia” (De la Iglesia, 1995) pues al final la película nos deja con la duda de si en realidad todo lo anterior ocurrió verídicamente o si sólo fueron alucinaciones del sacerdote.

SUSPENSO EN LAS ALTURAS

• Otro factor de influencia de Hitchcock son las persecuciones que se dan en las alturas. En “La Comunidad” (De la Iglesia, 2000), Julia huye por los techos con la maleta de dinero mientras es perseguida por los vecinos, lo que se asemeja mucho al inicio de “Vertigo” (Hitchcock, 1958), en la que Scottie y otro policía persiguen a un criminal por los techos. En “El Día de la Bestia” (De la Iglesia, 1995) hay una persecución en el último piso de un edificio y se muestra una escena en la cual el sacerdote, José María y el profesor Cavan cuelgan de un cartel luminoso y al mirar hacia abajo se da un efecto de aparente caída que es herencia de “Vertigo” (Hitchcock, 1958), en particular cuando Scottie se queda colgado del edificio y mira hacia abajo sintiendo, valga la redundancia, vértigo. Por otra parte, el uso de alturas se presenta también en los clímax de las historias, como en la escena final de “Vertigo” (Hitchcock, 1958) en la que Scottie confronta a Judy en la torre de la Iglesia y en “El Día de la Bestia” (De la Iglesia, 1995), cuando el sacerdote está cara a cara con el diablo.

• Ahora el ingrediente más importante de la receta: el suspenso. Si hay algo en lo que Hitchcock influye mucho es en esta materia. En “El Día de la Bestia” (De la Iglesia, 1995), el suspenso se sustenta en que sabemos el día en el que nacerá el anticristo pero no el lugar exacto, y esta situación se alarga durante toda la película. En cuanto a “La comunidad” (De la Iglesia, 2000), el suspenso está en saber si Julia saldrá viva del complejo de apartamentos, lo que se alarga



Álex de la Iglesia.

bastante debido a la insistencia y a los trucos del administrador y de los demás vecinos para que no fugue con el dinero. En “Crimen Perfecto” (De la Iglesia, 2004), el suspenso está en el hecho de que Rafael ha matado a su jefe y la única persona que lo sabe es una persona controladora que lo delatará si no la complace en lo que ella quiera; esta situación lleva al espectador a estar todo el tiempo preguntándose: ¿lo delatará o no lo hará? A medida que avanza la acción habrá una vuelta de tuerca: Rafael intentará asesinar a Lourdes planeando cuidadosamente la manera, de tal modo que nadie sepa que fue él (es decir, el crimen perfecto).

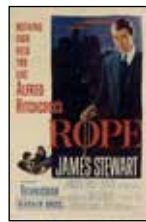
CONCLUSIÓN

Está claro que resulta fácil comparar a diversos directores con maestros del cine como Hitchcock, puesto que -evidentemente- cualquier director que se aventure a dirigir películas de suspenso tendrá siempre que vérselas con el gran director, casi como si fuese un grave pecado dirigir este tipo de películas y no llegar a los mismos resultados que obtiene el maestro en sus clásicos. Asimismo, es interesante observar que un director español de la actualidad, que además se especializa en la comedia y en el humor negro, pueda hacer referencias a Hitchcock. Incluso él mismo llegó a declarar en un determinado momento respecto a una de sus películas que disfrutaba siendo “un aprendiz mediocre de Hitchcock”. No obstante, lo que hace este cineasta es tomar lo que nos gusta de Alfred Hitchcock y mezclarlo con esa sazón de cinismo que sólo Alex de la Iglesia nos puede dar. ■

Está claro que resulta fácil comparar a diversos directores con maestros del cine como Hitchcock, puesto que -evidentemente- cualquier director que se aventure a dirigir películas de suspenso tendrá siempre que vérselas con el gran director, casi como si fuese un grave pecado dirigir este tipo de películas.

Referencias

Entre grandes no hay copia: solo influencia. Y para muestra, este ramillete de odas al buen gusto.



Bernstein, S. (Productor) y Hitchcock, A. (Productor y Director). (1948). *Rope* [Película]. Estados Unidos: Warner Bros.



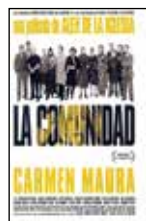
Coleman, H. (Productor) y Hitchcock, A. (Productor y Director). (1958). *Vertigo* [Película]. Estados Unidos: Alfred J. Hitchcock Productions.



Hitchcock, A. (Productor y Director). (1960). *Psycho* [Película]. Estados Unidos: Shamley Productions.



Gaeta, C., Gómez, A., Saura, A. (Productores) y De la Iglesia, A. (Director). (1995). *El Día de la Bestia* [Película]. España e Italia: Canal+ España, Iberoamericana Films Producción y Sogetel.



Gómez, A. (Productor) y De la Iglesia, A. (Director). (2000). *La Comunidad* [Película]. España: Antena 3 Televisión, Lolafilms y Vía Digital.

Hitchcock a la De la Iglesia: utilizando la comedia negra para darle toque al suspenso

From Hitchcock to De la Iglesia: using black comedy to add touch to suspense

Referencia del artículo en APA:
Castañeda, G., Concha, S., Gutierrez, P., Ramírez, A., Ramírez, M. (2012). Hitchcock a la De la Iglesia: utilizando la comedia negra para darle toque al suspenso. *CineScrúpulos*, 1(1), 5-10.

Article reference in APA:
Castañeda, G., Concha, S., Gutierrez, P., Ramírez, A., Ramírez, M. (2012). From Hitchcock to De la Iglesia: using black comedy to add touch to suspense. *CineScrúpulos*, 1(1), 5-10.

CineScrúpulos / Revista digital de diálogo cinematográfico/ ISSN: 2709-0493

© Los autores. Este artículo es publicado por la revista **CineScrúpulos** del Programa Académico de Comunicación Audiovisual y Medios Interactivos de la Facultad de Comunicaciones, Universidad Peruana de Ciencias Aplicadas. Este es un artículo de acceso abierto, distribuido bajo los términos de la Licencia Creative Commons Atribución-CompartirIgual 4.0 Internacional (<http://creativecommons.org/licenses/by-sa/4.0/>), que permite el uso no comercial, distribución y reproducción en cualquier medio, siempre que la obra original sea debidamente citada.